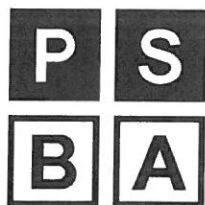


jednostka projektowa



**PSBA Przemysław Sokołowski  
Biuro Architektoniczne**  
ul. Niecała 8/3,  
25-305 Kielce  
tel. 510-322-986  
www.psba.pl  
przemyslaw.sokolowski@gmail.com



**INOONI  
JAKUB ZYGMUNT**  
ul. Mikołowska 4a lok.126  
41-400 Mysłowice,  
tel. 662-101-522  
www.inooni.pl  
biuro@inooni.pl

## **KONCEPCJA ZAGOSPODAROWANIA TERENU W RAMACH OCHRONY, ROZWOJU I PROMOWANIA WALORÓW TURYSTYCZNYCH I EDUKACYJNYCH REZERWATU LISIA GÓRA WRAZ Z OTULINĄ.**

### **adres inwestycji, identyfikatory działek ewidencyjnych**

m.Rzeszów nr ew.działki 531/8 i części działek 531/7, 539/5, 625/1, 626/1, 627/1, 628/1, 629/1, 630/1, 631/1, 632/1, 633/1, 634/1.

### **inwestor**

GMINA MIASTO RZESZÓW  
ul. Rynek 1, 35-064 Rzeszów

### **faza**

projekt koncepcyjny

### **data opracowania**

październik 2023



**COPYRIGHT © PSBA PRZEMYSŁAW SOKOŁOWSKI BIURO ARCHITEKTONICZNE I INOONI JAKUB ZYGMUNT**

**Wszelkie prawa zastrzeżone - reprodukcja bez zgody autorów zabroniona.**

Podstawa prawna: Ustawa z dn. 04-02-1994r (Dziennik Ustaw Nr 24 poz. 83 z dn. 23-02-1994r)

## **SPIS TREŚCI**

### **I. CZĘŚĆ OPISOWA**

1. Przedmiot i zakres inwestycji
2. Istniejący stan zagospodarowania terenu
3. Projektowane zagospodarowanie terenu
4. Zestawienia
5. Informacje i dane o rodzaju ograniczeń lub zakazów w zabudowie i zagospodarowaniu terenu wynikające z aktów prawa miejscowego lub decyzji o warunkach zabudowy i zagospodarowania przestrzennego
6. Informacje i dane o warunkach ochrony konserwatorskiej
7. Informacje i dane określające wpływ eksploatacji górniczej
8. Informacje i dane o charakterze, cechach istniejących i przewidywanych zagrożeń dla środowiska oraz higieny i zdrowia użytkowników projektowanych obiektów budowlanych i ich otoczenia w zakresie zgodnym z przepisami odrębnymi

### **II. CZĘŚĆ RYSUNKOWA**

Z01 Zagospodarowanie terenu skala 1:1000

### **III. MOODBOARD**

Moodboard 01 Strefa Street workout

Moodboard 02 Strefa leśnych przygód

Moodboard 03 Strefa wypoczynku i punktowe miejsca kontemplacji

Moodboard 04 Strefa „Wikliskowo” wioska z wikliny

Moodboard 05 Strefa lisie górki

Moodboard 06 Strefa naturalny plac zabaw

Moodboard 07 Strefa zabaw i gier na świeżym powietrzu

Moodboard 08 Strefa zabaw w trawie

Moodboard 09 Strefa sensoryczna

Moodboard 10 Strefa dydaktyczna

Moodboard 11 Mała architektura

### **IV. WIZUALIZACJE**

## **1. PRZEDMIOT I ZAKRES INWESTYCJI**

---

### **1.1 Przedmiot opracowania**

Przedmiotem opracowania jest koncepcja zagospodarowania terenu części obszaru w otulinie rezerwatu Lisia Góra w Rzeszowie na działce nr ew. 531/8 i części działek 531/7, 539/5, 625/1, 626/1, 627/1, 628/1, 629/1, 630/1, 631/1, 632/1, 633/1, 634/1.

W skład zamierzenia wchodzi:

- propozycja zagospodarowania terenu otuliny rezerwatu "Lisia góra" w tym:

- określenie motywu przewodniego definiującego charakter przestrzeni publicznej
- podział na strefy funkcjonalne
- zaproponowanie powiązań komunikacyjnych
- określenie charakteru projektowanego przedsięwzięcia
- określenie estetyki elementów małej architektury, nawierzchni i oświetlenia

### **1.2 Podstawa opracowania**

**Podstawę opracowania stanowią:**

- umowa z Inwestorem
- konsultacje z Inwestorem
- aktualne i obowiązujące normy i przepisy
- mapa zasadnicza terenu inwestycji
- wizja lokalna w terenie

### **1.3 Inwestor**

GMINA MIASTO RZESZÓW  
ul. Rynek 1, 35-064 Rzeszów

### **1.4. Cel opracowania**

Opracowanie ma stanowić podstawę oraz zbiór wytycznych i założeń dla przyszłego opracowania projektu budowlanego potrzebnego do uzyskania pozwolenia na budowę oraz realizacji ww przedsięwzięcia.

## **2. ISTNIEJĄCY STAN ZAGOSPODAROWANIA TERENU**

---

### **2.1 Lokalizacja terenu - opis ogólny**

Teren inwestycji położony jest w południowej części miasta Rzeszowa, nad rzeką Wisłok. Zakres opracowania obejmuje przede wszystkim działkę nr ew. 531/8 i część działki 531/7. Dodatkowo w granicach opracowania należy uwzględnić części działek nr 539/5, 625/1, 626/1, 627/1, 628/1, 629/1, 630/1, 631/1, 632/1, 633/1, 634/1. Teren posiada dostęp do drogi publicznej ul Żeglarskiej i Leśnej. Sąsiedztwo inwestycji stanowią głównie tereny zielone i rekreacyjne oraz zabudowa mieszkalna i przemysłowa. Teren opracowania znajduje się w otulinie rezerwatu przyrodniczego Lisia Góra, który znajduje się na północny wschód od niego. Od południowo wschodniej strony teren sąsiaduje z odwiedzanym przez mieszkańców i przyjezdnych, atrakcyjnym bulwarem wzdłuż rzeki Wisłok, gdzie m.in. znajdują się obiekty gastronomiczne oraz plac zabaw. W bezpośrednim sąsiedztwie terenu znajduje się stanowisko archeologiczne, rezerwat przyrody oraz obszar Natura 2000. Obszar inwestycji jest rozdzielony wizualnie na dwie części przez istniejące obiekty budowlane o funkcji mieszkalnej i magazynowo-warsztatowej.

## **2.2 Warunki naturalne - ukształtowanie terenu, zieleń istniejąca**

Teren opracowania posiada zmienne ukształtowanie terenu. Wschodnia część terenu (pomiędzy istniejącymi obiektami budowlanymi a bulwarem wzdłuż rzeki) jest niemalże płaska. Teren wyizolowany jest z przestrzeni przez istniejące wysokie drzewa. Sprawia wrażenie obszernej polany porośniętej nieurządzoną zielenią, głównie niską. Dalej kierunku zachodnim teren zaczyna się znacznie wznosić. Na odcinku ok 200m w kierunku ulicy Leśnej i Żeglarskiej teren wznosi się o ok 20m. Przestrzeń ta porośnięta jest głównie gęstą roślinnością wysoką. W zachodniej części terenu znajdują się pozostałości terenowego toru rowerowego oraz stanowisko archeologiczne

## **2.3 Infrastruktura techniczna**

Na terenie inwestycji znajdują się elementy infrastruktury technicznej prowadzącej do obiektów sąsiadujących z planowaną inwestycją (sieci i przyłącza: kanalizacji sanitarnej, wodociągowe, gazowe, elektryczne).

## **3. PROJEKTOWANE ZAGOSPODAROWANIE TERENU**

---

### **3.1 Ogólne wytyczne**

Projektowane zagospodarowanie terenu ma uatrakcyjnić przestrzeń publiczną w pobliżu rezerwatu "Lisia Góra". Ma to być ciekawe miejsce służące mieszkańcom oraz przyjezdnym i promujące walory tego terenu z jednoczesnym utrzymaniem jego naturalistycznego charakteru i podkreśleniem jego atutów i cech charakterystycznych.

### **3.2. Opis koncepcji. Założenia kompozycyjne**

Teren opracowania znajduje się w otulinie rezerwatu przyrodniczego Lisia Góra. Teren rezerwatu jest miejscem chętnie odwiedzanym przez mieszkańców. Popularność rezerwatu jako miejsca rekreacji ma jednak dla niego destrukcyjne działanie. Duża ilość osób odwiedzających rezerwat zaburza naturalny ekosystem tego miejsca. Występuje tu największe skupisko dorodnych okazów dębu szypułkowego (ok. 100 sztuk) w woj. podkarpackim na tak niewielkiej powierzchni. Wśród nich wiele uznanych jest za pomniki przyrody. Rośnie tu także siedem gatunków roślin objętych ochroną gatunkową. Fauna reprezentowana jest m.in. przez 176 gatunków ptaków.

Powstanie atrakcyjnej przestrzeni parkowej w otulinie rezerwatu ma za zadanie przyciągnięcie mieszkańców przybywających w rejon Lisiej Góry w celach rekreacyjnych. W konsekwencji ma to doprowadzić do odciążenia rezerwatu z ruchu turystycznego i przekierowanie go na przestrzeń nowopowstałego naturalistycznego parku. Podyktowane jest to troską o naturalny ekosystem rezerwatu i chęcią jego ochrony.

Teren opracowania jest miejscem o dużym potencjale. Wyizolowany jest z przestrzeni przez istniejące wysokie drzewa. Idąc bulwarami wzdłuż Wisłoka przestrzeń ta jest praktycznie niewidoczna. Mijając barierę wysokich drzew dostajemy się na obszerną polanę porośniętą dziko rosnącą niską roślinnością. Elementem obcym w naturalnym krajobrazie są istniejące obiekty budowlane znajdujące się w samym centrum terenu opracowania, na lekkim wzniesieniu. Aby zniwelować oddziaływanie obiektów na naturalny krajobraz niezbędne jest wprowadzenie wysokiej zieleni izolacyjnej.

Teren opracowania podzielono na dwie części o odmiennym charakterze projektowanej przestrzeni parkowej. W zachodniej części terenu pozostawiono jego naturalny charakter. Część ta jest pokryta gęstą, wysoką roślinnością oraz występują tam znaczne różnice wysokości terenu. W części tej należy jedynie uporządkować istniejącą roślinność aby umożliwić spacerować śladem terenowego toru rowerowego i dojście do stanowiska archeologicznego. W strefie tej projektowany jest punkt widokowy na część parku znajdującą się we wschodniej części. W sąsiedztwie punktu widokowego znajduje się istniejące odstąpienie

geologiczne. Miejsce tworzące niewielki wąwóz posłuży jako miejsce edukujące o geomorfologii teren rezerwatu Lisia Góra.

Główna część projektowanego parku znajduje się we wschodniej części terenu opracowania. Wprowadzono tu układ krajobrazowo prowadzonych ścieżek parkowych, które jednocześnie strefą części projektowanego parku. Ma być to miejsce służące mieszkańcom oraz przyjeźdźnym, promujące walory tego terenu z jednoczesnym utrzymaniem jego naturalistycznego charakteru i podkreśleniem jego atutów i cech charakterystycznych. Projektując poszczególne strefy sięgnięto do motywów charakterystycznych dla najbliższej okolicy ale i całego regionu.

### 3.4 Projektowane zagospodarowanie terenu

#### NAWIERZCHNIE

Poszczególne wydzielone strefy zostaną połączone głównymi ciągami pieszymi z naturalnej nawierzchni utwardzonej, przepuszczalnej np z wodoprzepuszczalnej nawierzchni z kruszyw mineralnych, utwardzonej nawierzchni żwirowej lub w postaci naturalnych kamieni osadzonych w trawie lub żwirze. Nawierzchnie w kolorach naturalnych głównie w kolorze jasnej szarości. W miejscach podmokłych, narażonych na wypłukiwanie nawierzchni żwirowych należy przewidzieć ciągi piesze z desek tarasowych z drewna naturalnego.

Ciągi piesze należy prowadzić tak aby umożliwić poruszanie się osobom niepełnosprawnym czy osobom z wózkami dziecięcymi. Należy unikać barier architektonicznych w postaci schodków, uskoków oraz nachylenia podłużnego ciągów pieszych przekraczającego 6%.

Przykładowe rodzaje nawierzchni:



<https://revosys.com.pl>



<https://muralordom.pl>



[piinteresi.com](http://piinteresi.com)

## GŁÓWNE STREFY

### Strefa street workout

Strefa dostępna bezpośrednio z bulwaru wzdłuż rzeki Wisłok. Street workout jest forma ćwiczeń łącząca elementy gimnastyki i parkouru. Jest to trening z wykorzystaniem własnej masy ciała lub z pomocą różnych przedmiotów takich jak ławki czy drążki. Kluczowymi elementami w Street Workout są: pompki, stanie na rękach, podciągnięcia, zwisy oraz różne ich kombinacje.



<https://www.lifemanagerka.pl>



<https://www.mzuk.gliwice.pl>

### Strefa leśnych przygód

We wschodniej części opracowania została zaproponowana strefa zabaw dla dzieci wykorzystująca istniejące drzewa. Strefa ta ma być mocno naturalna i jest inspirowana naturalnymi przeszkodami terenowymi istniejącymi w lesie.. Przewiduje się w niej elementy wspinaczkowe, ćwiczące koordynację i równowagę takie jak mostki linowe, drewniane kładki, drabinki wspinaczkowe, rozpięte między istniejącymi drzewami oraz drewniane pieńki do skakania czy kłody do przechodzenia. Istniejącą roślinność w tej strefie należy uporządkować i w razie potrzeby przerzedzić. Z powodu mocowania do drzew elementów zabawowych, należy upewnić się że drzewa te są w dobrej kondycji. W tej strefie wokół elementów zabawowych należy przewidzieć bezpieczną nawierzchnię ze zrębków drewnianych w naturalnym kolorze brzozy lub beżu.

Przykładowe strefy zabaw leśnych



<https://www.outdoorliving.be/NL/index.php?projectid=14>



<https://activitesdemain.fr>

**COPYRIGHT © PSBA PRZEMYSŁAW SOKOŁOWSKI BIURO ARCHITEKTONICZNE I INOONI JAKUB ZYGMUNT**

**Wszelkie prawa zastrzeżone - reprodukcja bez zgody autorów zabroniona.**

Podstawa prawna: Ustawa z dn. 04-02-1994r (Dziennik Ustaw Nr 24 poz. 83 z dn. 23-02-1994r)

### **Strefa wypoczynku i punktowe miejsca kontemplacji**

We wschodnie części terenu przewiduje się utworzenie polany o charakterze wypoczynkowym z nawierzchni trawiastej. Miejsce to ma być strefą piknikową i relaksacyjną, gdzie będzie można skorzystać z zaprojektowanych leżaków, bujaków i hamaków lub rozłożyć własny koc. Lokalnie przewiduje się kilka zadaszeń o geometrycznej formie luźno rozstawionych na polanie. Mają one służyć użytkownikom jako miejsce do przygotowania jedzenia lub posiedzenia w większej grupie w deszczowy lub bardzo słoneczny dzień. Elementy te opatrzone będą tablicami informacyjnymi nt. fauny i flory obszaru "LISIEJ GÓRY", których treść będzie można przeczytać podczas odpoczynku. Ze względu na rozległą i spokojną przestrzeń w tej strefie, może ona służyć jako miejsce do prowadzenia zajęć jogi lub innych zajęć relaksacyjnych. Całość ma mieć charakter naturalistyczny i zachęcający do odpoczynku.

Przykładowe polany i strefy wypoczynku:



<https://designboom.com>



<https://www.kawiamiany.pl/>

### **Strefa wioski wiklinowej - "Wikliskowo"**

W północno-wschodniej części terenu przewiduje się naturalistyczną atrakcję dla dzieci, w postaci wioski składającej się z różnego rodzaju elementów utworzonych z wierzbowych tyczek i witek. Odpowiednie splatanie i łączenie suchej jak i żywej wikliny mają tworzyć różne formy przestrzenne służące do zabawy; kopuły, tunele, domki. Elementy kompozycji i ich lokalizacja mają sprawiać wrażenie mini wioski - osady, zachęcając dzieci do różnej aktywności i zabawy z wykorzystaniem wyobraźni. Tematyka wioski czerpie z bogatych tradycji wikliniarskich na Podkarpaciu, zwłaszcza w rejonie Rudnika nad Sanem.



<https://divisare.com/>



[duchyofcornwallnursery.co.uk](https://duchyofcornwallnursery.co.uk)

**COPYRIGHT © PSBA PRZEMYSŁAW SOKOŁOWSKI BIURO ARCHITEKTONICZNE I INOONI JAKUB ZYGMUNT**

**Wszelkie prawa zastrzeżone - reprodukcja bez zgody autorów zabroniona.**

Podstawa prawna: Ustawa z dn. 04-02-1994r (Dziennik Ustaw Nr 24 poz. 83 z dn. 23-02-1994r)

### Strefa zabaw "Lisia górka"

W północnej części terenu przewiduje się strefę zabaw dla dzieci w postaci górek, nasypów i wałów z tunelami i otworami przechodzącymi na przestrzał oraz zjeżdżalnią z górek. Tunele służą do przechodzenia i czołgania się pod usypanymi górkami. Motyw inspirowany jest lisimi norkami w nawiązaniu do nazwy rezerwatu. Nasypy i góry ukształtowane w sposób naturalistyczny i krajobrazowy. Tunele i elementy służące do przechodzenia to gotowe rury ze stali nierdzewnej dedykowane na place zabaw, o różnej długości i średnicy. Nasypy, skarpy i góry należy obłożyć trawą z rolki. Na niektórych górkach zaproponowano zjeżdżalnię ze stali nierdzewnej o różnej długości (aranżacja elementów wg rysunku zagospodarowania).

Przykładowe strefy zabawowe w postaci tuneli w górkach:



źródło: <https://www.play-park.pl/blog/nowe-zjezdzalnie-i-tunele-na-plac-zabaw-seria-monto/>



źródło: <https://www.fawns.co.uk/product/edipse-tunnel-mound>

### Strefa naturalnego placu zabaw

W centralnej części terenu przewidziano naturalistyczny plac zabaw. Elementy zabawowe (huśtawki, koniki, elementy wspinaczkowe, pajak itd) wykonane z drewna heblowanego o naturalnym, jasnym kolorze z dodatkowymi elementami z lin lub łańcuchów. Całość utrzymana w naturalnych stonowanych kolorach, tak aby plac zabaw maksymalnie wpisał się w otoczenie. Nawierzchnia placu zabaw z drobnego piasku i zrębek drewnianych w naturalnych kolorach żółci, brązu lub beżu. Elementy placu zabaw mają służyć rozwojowi koordynacji i równowagi.

Przykładowe naturalistyczne place zabaw:



źródło: <https://www.earthscapoplay.com/project/lord-seaton-park-natural-playground-obstacle-course/>



źródło: <https://www.krakow-z-dzieckiem.pl/2020/07/05/kompleks-placow-zabaw-w-dobczycach-naturalny-lasny-i-piracki/>

**COPYRIGHT © PSBA PRZEMYSŁAW SOKOŁOWSKI BIURO ARCHITEKTONICZNE I INOONI JAKUB ZYGMUNT**

**Wszelkie prawa zastrzeżone - reprodukcja bez zgody autorów zabroniona.**

Podstawa prawna: Ustawa z dn. 04-02-1994r (Dziennik Ustaw Nr 24 poz. 83 z dn. 23-02-1994r)

### **Strefa zabaw i gier na świeżym powietrzu**

W centralnej części terenu zaprojektowano zieloną polanę przeznaczoną do gier i zabaw na świeżym powietrzu. W miejscu tym nie będzie wyznaczonych stałych boisk czy pól do gier. Wskazane będą jedynie strefy w których dana rozgrywka będzie możliwa do zrealizowania. Gry towarzyskie są ciekawym urozmaiceniem pikników na świeżym powietrzu. W przestrzeni parkowej zaproponowano gry, które cechuje niewielka ilość akcesoriów, posiadają proste zasady i do zagrania w nie nie potrzeba dużej ilości zawodników.



<https://www.noskinoski.pl>



<https://www.menopauza.pl>

### **Strefa zabaw w trawie**

W południowo-zachodniej części terenu została przewidziana strefa zabawy w trawie inspirowana dziecięcym bieganiem po łące. Zaprojektowano naturalne ścieżki do biegania wijące się wśród wysokich i niskich traw zachęcające do ścigania się lub swobodnego biegania a także formy labiryntów gdzie dzieci mogą się gonić. Trawy dobrane dla tej strefy nie powinny mieć ostrych krawędzi pędów a ich wysokość nie powinna być zbyt duża by dzieci się w nich nie zgubiły.

Przykładowe strefy



[inycanalcottage.com](http://inycanalcottage.com)



<https://www.botanic.cam.ac.uk/>

### Strefa sensoryczna

W zachodniej części założenia przewiduje się strefę uspokojoną i działającą na zmysły - sensoryczną. Oprócz oczywistej stymulacji zmysłu wzroku strefa ta ma pobudzić sensorycznie inne receptory, dlatego też w strefie tej zostały wyróżnione 3 główne obszary;

- węchu - w tym obszarze zostaną nasadzone rośliny kwitnące o silnych aromatach zapachowych np. lawenda, róża, fiołki, konwalia, macierzanka oraz zioła np. rozmaryn, oregano, mięta, tymianek i inne
- słuchu - w tym obszarze przewiduje się rośliny szumiące na wietrze np. bambus i wysokie trawy ozdobne np. miskanty. Dla zróżnicowania efektów dźwiękowych należy dobrać trawy o różnej wysokości i sztywności pędów, kwiatostanów czy liści.
- dotyku - w tym obszarze przewiduje się rośliny oraz elementy działające na zmysł dotyku - ta strefa dedykowana głównie dla dzieci ze względu na możliwość sensorycznego dotykania stopami (ścieżka sensoryczna) lub rękami. W strefie tej przewiduje się szyszki, mech lub paprocie

W obszarach zaprojektowane zostały ławki i siedziska, w formie luźnych miejsc do kontemplacji lub czytania książki, do których zaprojektowano ścieżki spacerowe o naturalistycznym kształcie i naturalnej, przepuszczalnej nawierzchni. Kwitnące kwiaty przyciągają mają motyle i ptaki dodając strefie dodatkowe walory estetyczne wizualne i słuchowe o naturalnym charakterze.

Strefa ta ma bardzo pozytywny wpływ na osoby starsze i dzieci ale w szczególności dedykowana jest osobom z niepełnosprawnościami, które ze względu na określone dysfunkcje potrzebują dodatkowej stymulacji poszczególnych zmysłów. Dla nich taka strefa działa terapeutycznie.

Przykładowe strefy sensoryczne:



<https://www.westwing.pl>



<https://www.homesandgardens.com/gardens/sensory-garden-plants>



<https://www.artofit.org>

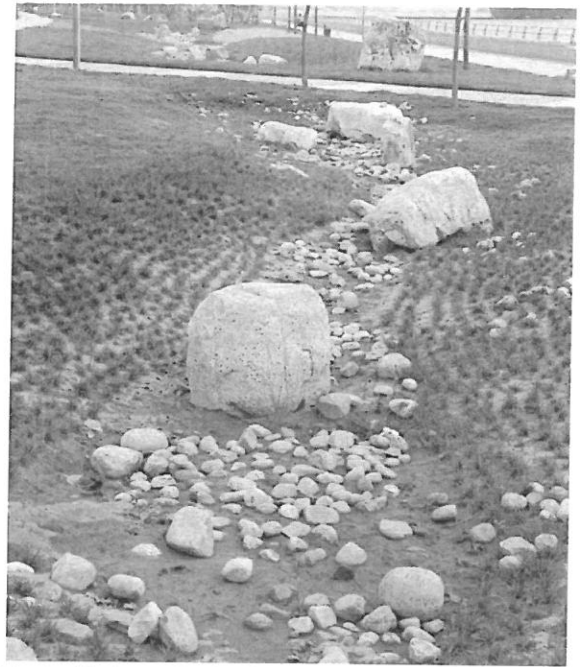
### Sucha rzeka

Na terenie zostały przewidziane tzw "suche rzeki". Są to utworzone zagłębienia (koryta) wypełnione kamieniami, które mają spełniać funkcję tzw małej retencji. Miejsca te mają za zadanie zbierać wodę w przypadku jej nadmiaru (np. podczas silnego deszczu) tym samym regulując jej ilość w terenie. Lokalizację oraz długość i parametry suchej rzeki należy przyjąć na etapie docelowego projektu, po uprzednim zbadaniu warunków gruntowych terenu.

## Przykładowe suche rzeki



flickr.com



<https://worldlandscapearchitect.com/>

### **Gra terenowa**

Na terenie parku przewiduje się zaplanowanie tzw gry terenowej polegającej np. szukaniu liter w każdej ze stref parku. Zebrane litery utworzą hasło np. napis "LISIA GÓRA". Gra może mieć charakter terenowy (manualny) lub wirtualny. Szczegółowe wytyczne i trasę gry należy przewidzieć na etapie projektu. Taka forma zabawy ma uatrakcyjnić i zachęcić użytkowników do zwiedzenia całego zagospodarowanego terenu.

### **Miejsce obserwacji**

W jednym z najwyższych miejscach w części zachodniej proponuje się miejsca obserwacji terenu przez lunety. Ma to być punkt w formie niewielkich drewnianych postumentów (platform) z lunetami do obserwacji np. ptaków lub roślinności oraz otaczającego terenu.

### **Odślonięcie geologiczne**

W południowo-zachodniej części terenu znajduje się istniejące odślonięcie geologiczne. Miejsce tworzące niewielki wąwóz posłuży jako miejsce edukujące o geomorfologii teren rezerwatu Lisia Góra.

## **3.5 Zielen**

Aktualny układ zieleni na terenie kształtuje się głównie jako gęsto zarośnięta strefa drzew i krzewów wokół naturalnej łąki - polany. Ze względu na naturalistyczny charakter projektowanego zagospodarowania planuje się zachować i podkreślić taki układ. Należy przerzedzić i uporządkować strefę drzew wysokich, usuwając samosiejki oraz dziko rosnących krzewów i traw, tak aby umożliwić wgląd w strefę polany z pobliskich ścieżek i bulwaru. Polanę planuje się jako krótko strzyżony, gęsty trawnik z miejscowymi akcentami kolorystycznymi z roślinności o charakterze łąkowym w postaci kwiatów (łąka kwietna). Planuje się nasadzenie bylin w postaci traw ozdobnych oraz gatunków o atrakcyjnych kwiatach w postaci wielogatunkowych rabat. Wzbogacą one atrakcyjność zieleni głównie z strefie sensorycznej oraz strefie wypoczynku. W strefie sensorycznej planuje się również zasadzenie wielu gatunków ziół pobudzających zmysł węchu.

Wzdłuż ścieżek planuje się głównie wykonanie trawników. Miejscowo przewiduje się wysokie trawy ozdobne, szczególnie w sąsiedztwie ławek - jako element separacyjny i wpływający kojąco na zmysł słuchu. Przestrzeń trawników może być wzbogacona o rośliny cebulowe (tulipany, żonkile, krokusy), które w okresie wiosennym stanowią będą pierwszy akcent kolorystyczny.

**COPYRIGHT © PSBA PRZEMYSŁAW SOKOŁOWSKI BIURO ARCHITEKTONICZNE I INOONI JAKUB ZYGMUNT**

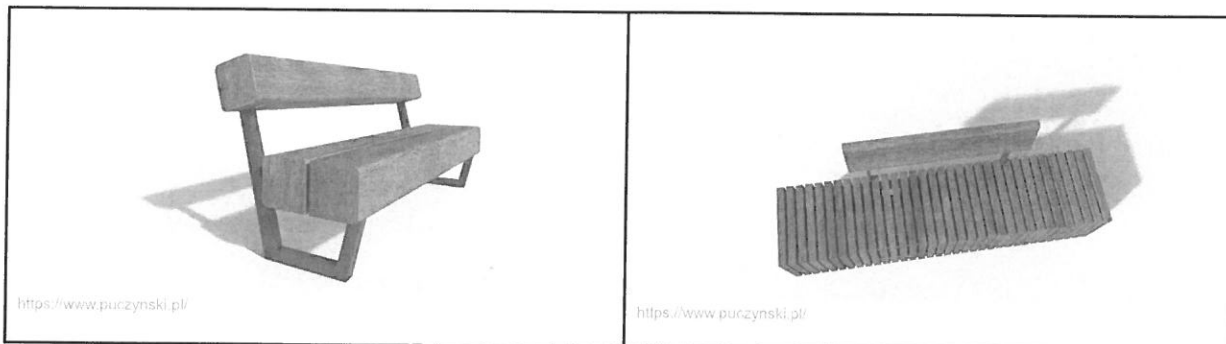
**Wszelkie prawa zastrzeżone - reprodukcja bez zgody autorów zabroniona.**

Podstawa prawna: Ustawa z dn. 04-02-1994r (Dziennik Ustaw Nr 24 poz. 83 z dn. 23-02-1994r)

### 3.6. Mała architektura

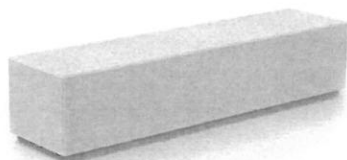
Przy głównych ścieżkach przewiduje się zlokalizowanie **ławek parkowych** z oparciem o prostej formie (konstrukcja ze stali w kolorze czarnym lub grafitowym, oparcie i siedzisko z drewna naturalnego). Ławki mają nawiązywać do naturalistycznego charakteru założenia.

Przykładowe ławki parkowe:



W strefie zabaw w trawie oraz w strefie sensorycznej wśród zieleni przewiduje się siedziska z betonu architektonicznego o prostej formie.

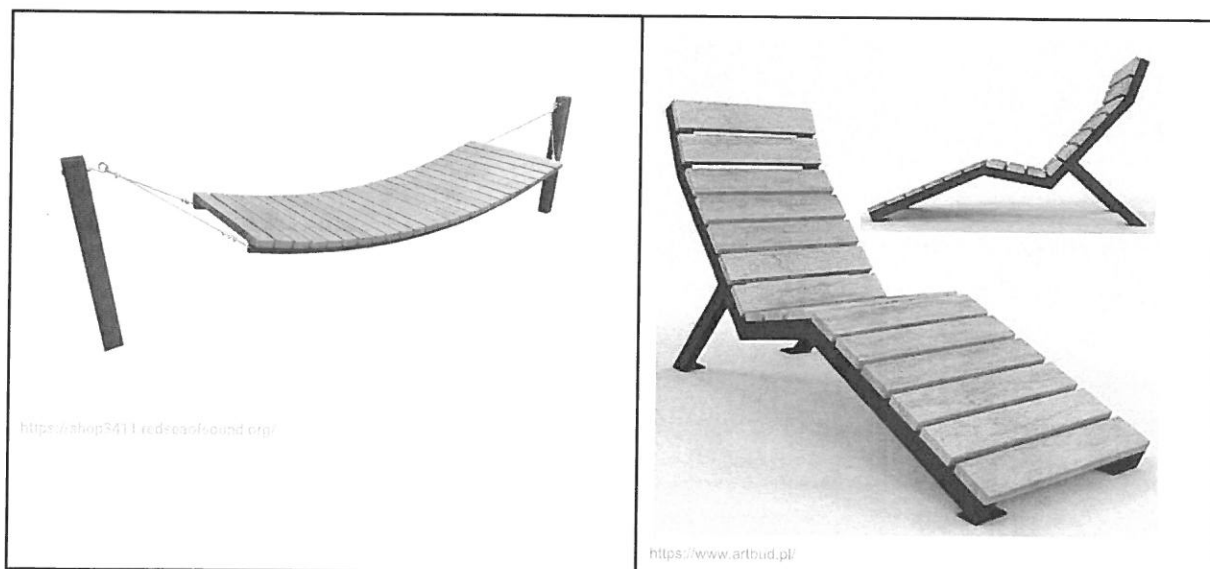
Przykładowe siedzisko betonowe



<https://eko-asklepios.pl/>

Lokalnie na terenie strefy wypoczynku przewiduje się elementy w postaci **hamaków i leżaków**. Leżaki i hamaki z drewna z elementami stalowymi w kolorze czarnym lub grafitowym.

Przykładowe elementy wypoczynkowe



**COPYRIGHT © PSBA PRZEMYSŁAW SOKOŁOWSKI BIURO ARCHITEKTONICZNE I INOONI JAKUB ZYGMUNT**

**Wszelkie prawa zastrzeżone - reprodukcja bez zgody autorów zabroniona.**

Podstawa prawna: Ustawa z dn. 04-02-1994r (Dziennik Ustaw Nr 24 poz. 83 z dn. 23-02-1994r)

*Uwaga! Elementy drewniane ławek i elementów wypoczynkowych mają być wykonane z tego samego rodzaju drewna a elementy konstrukcyjne tego samego koloru!*

Przy poszczególnych strefach przewiduje się lokalizację **stojaków rowerowych** o prostej formie ze stali w kolorze czarnym lub grafitowym. Stojaki z płaskownika o formie odwróconej litery U do oparcia roweru ramą a nie samym kołem.

Przykładowy stojak rowerowy



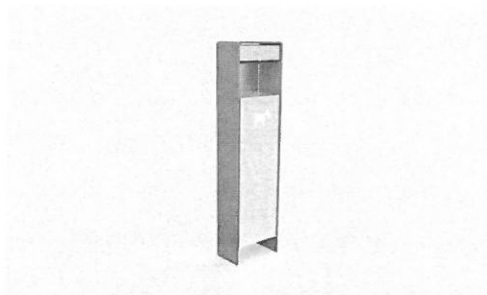
<https://moplex.pl/>

Na terenie inwestycji zostaną rozmieszczone **kosze** na odpadki. Aby elementy te nie dominowały w przestrzeni proponuje się kosze o prostej formie w postaci walca ze stali malowanej proszkowo na kolor czarny lub grafitowy. Przewidziano również lokalizację kilku koszy na psie odchody ze stali nierdzewnej, o prostej formie z wyraźnym oznaczeniem graficznym.

Przykładowy kosze



<https://zano.pl/>



<https://archgoods.eu/>

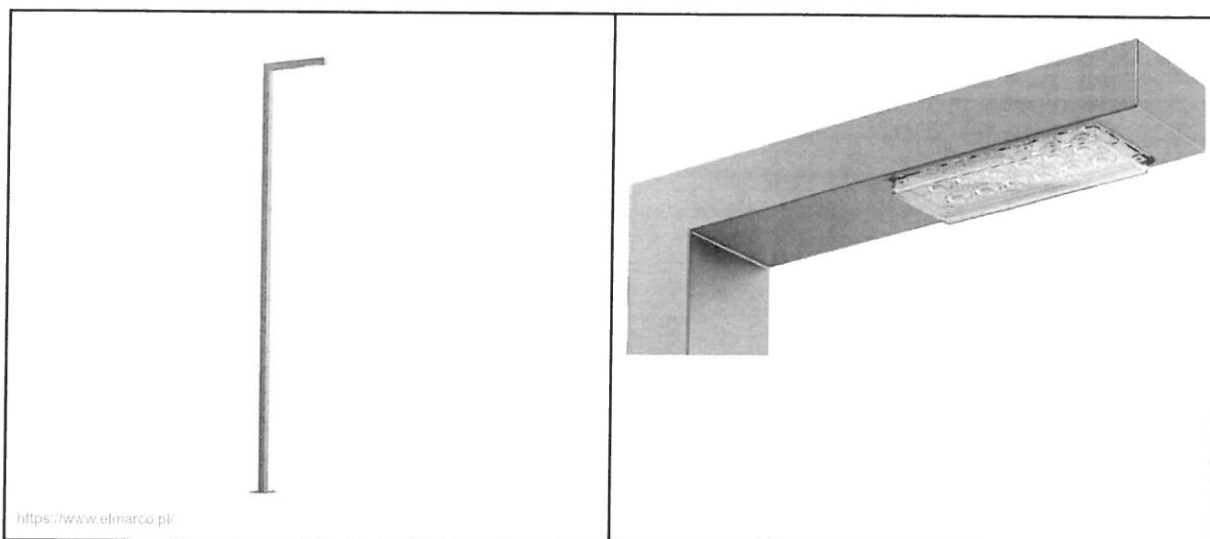
Wzdłuż ścieżek zostaną zlokalizowane energooszczędne **latarnie parkowe** LED. LAMPY o prostej, minimalistycznej formie w kolorze grafitowym lub czarnym. Strumień światła skierowany w dół.

**COPYRIGHT © PSBA PRZEMYSŁAW SOKOŁOWSKI BIURO ARCHITEKTONICZNE I INOONI JAKUB ZYGMUNT**

**Wszelkie prawa zastrzeżone - reprodukcja bez zgody autorów zabroniona.**

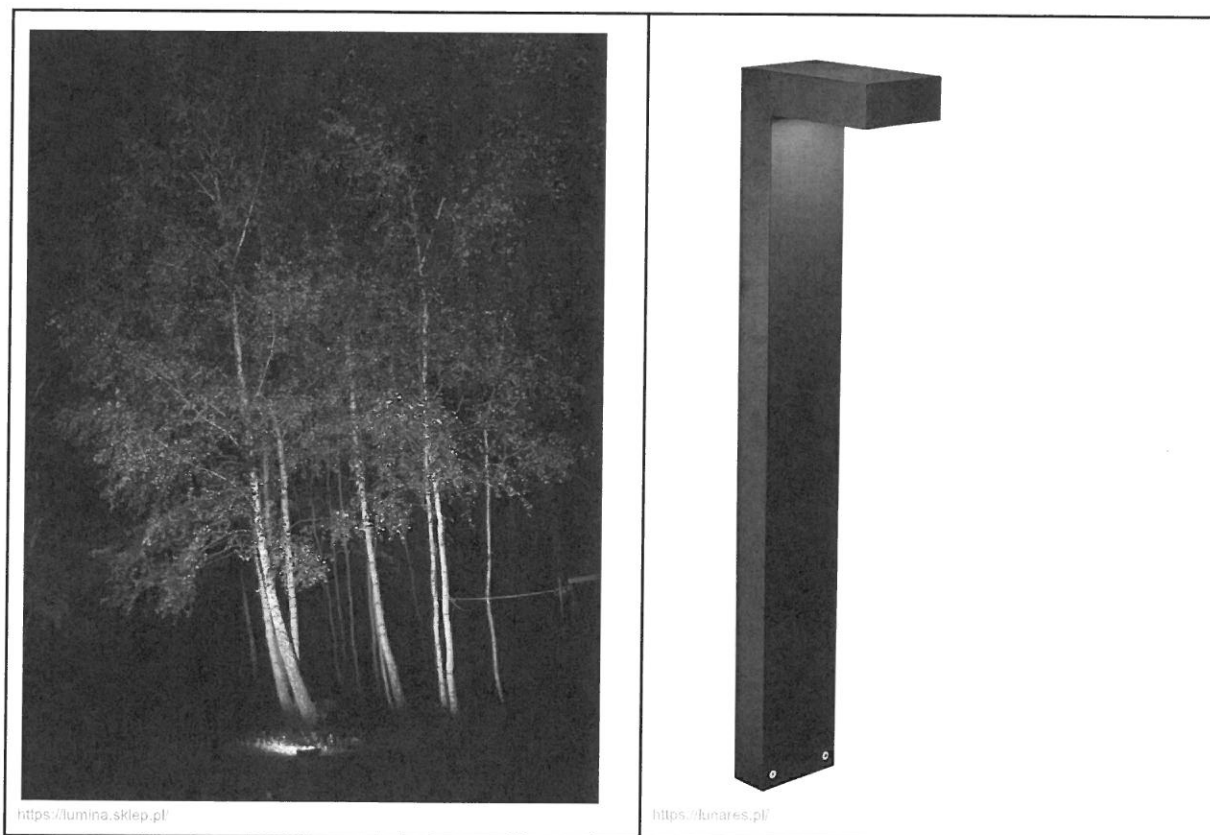
Podstawa prawna: Ustawa z dn. 04-02-1994r (Dziennik Ustaw Nr 24 poz. 83 z dn. 23-02-1994r)

## Przykładowa latarnia parkowa



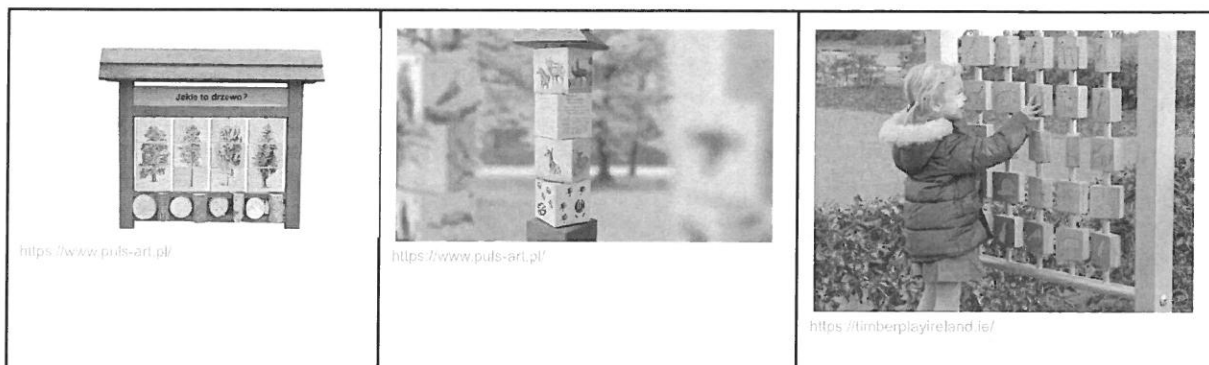
Dla podkreślenia walorów zieleni zostało przewidziane dodatkowe **oświetlenie dekoracyjne, ogrodowe**; okrągłe lampy gruntowe (reflektory) LED o strumieniu światła skierowanym w górę o szerszym kącie rozsyłu (np. dla podkreślenia koron drzew) oraz niskie słupki oświetleniowe (o maksymalnej wysokości 1m) o prostej formie w kolorze grafitowym lub czarnym, podkreślające niektóre ciągi piesze oraz zieleń ozdobną. Kolor światła biały ciepły - 3000K.

## Przykładowe oświetlenie dekoracyjne



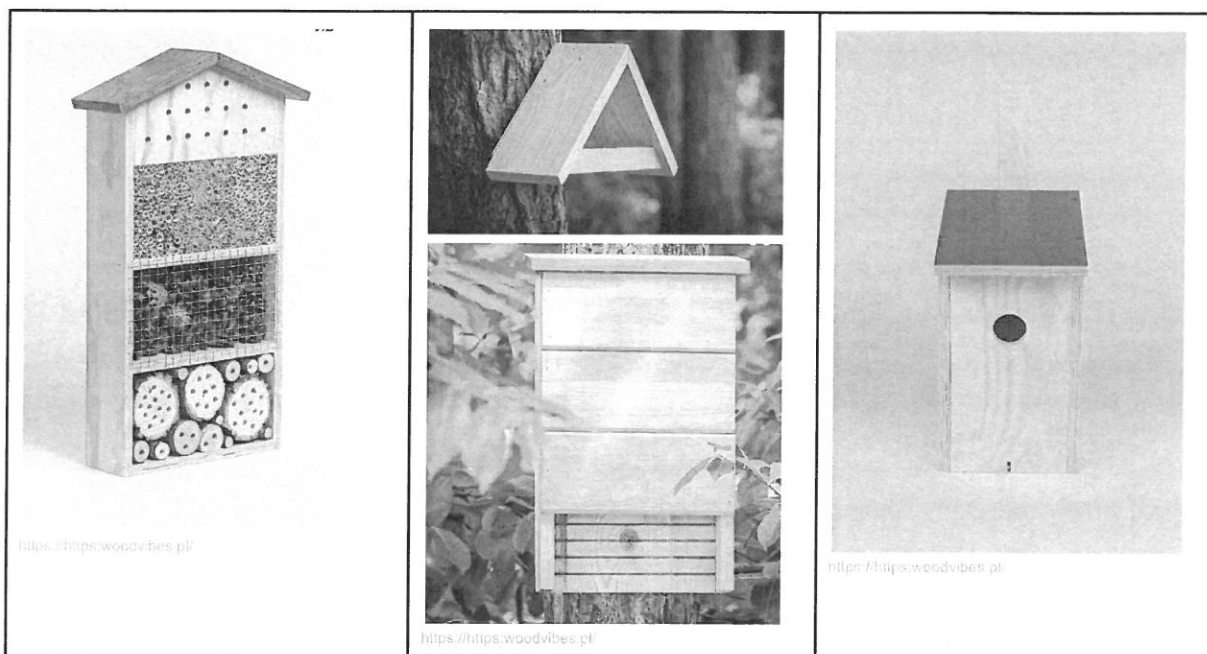
Na całym obszarze wzdłuż ścieżek przewiduje się **tablice informacyjne** na temat obszaru "Lisiej Góry" oraz **elementy informacyjno-zabawowe** dla dzieci np. tablice dydaktyczne i kostki wiedzy. W rejonie południowo-zachodnim, gdzie teren znacznie się wznosi ukazując układ warstw ziemi wzmocniony przez korzenie drzew, planuje się tablice informacyjną edukującą w tym zakresie np. przekrój przez warstwy glebowe terenu "Lisiej Góry". Wszystkie tablice i elementy dydaktyczne powinny być wykonane z drewna, tak aby maksymalnie wtopić się w otoczenie oraz ewentualnie z elementów stalowych w kolorze grafitowym lub czarnym.

#### Przykładowe elementy informacyjno-zabawowe



W związku z naturalistycznym charakterem parku oraz chęci promowania lokalnej fauny i flory na terenie, głównie w miejscach najbardziej dzikich, przewiduje się elementy przeznaczone dla ptaków i owadów takie jak: budki lęgowe, karmniki na drzewach, hotele dla owadów i budki dla nietoperzy. Elementy wykonane z drewna o prostej formie.

#### Przykładowe elementy schronienia dla zwierząt



#### 4. ZESTAWIENIA

Szacunkowe zestawienie oświetlenia i małej architektury (bez elementów projektowanych indywidualnie)

Nazwa elementu	Szacunkowa ilość (szt)
latarnie parkowe	60
ławki parkowe, siedziska stałe	45
kosze na śmieci	30
kosze na psie odchody	6
stojaki rowerowe	7 x 5 stanowisk
tablice edukacyjne	13
stacje gry terenowej	9

UWAGA. Powyższa tabela pokazuje szacunkowe ilości niektórych elementów zagospodarowania terenu. Zestawienie nie obejmuje m.in. urządzeń zabawowych na placu zabaw, urządzeń do ćwiczeń w strefie street workout, rur i zjeżdżalni w strefie lisich gór, elementów w strefie leśnych przygód i strefie wypoczynku. Szczegółowe zagospodarowanie poszczególnych stref zostanie opracowane w projekcie architektoniczno-budowlanym i projektach technicznych. W opracowaniach tych znajdują się ostateczne zestawienia elementów zagospodarowania terenu.

Szacunkowe zestawienie nawierzchni

Pow. terenu w granicach inwestycji	47 122 m <sup>2</sup> (100%)
nawierzchnie utwardzone - ścieżki parkowe	2353,0 m <sup>2</sup> (5,0%)
nawierzchnie bezpieczne - strefa naturalny plac zabaw	980,0 m <sup>2</sup> (2,1%)
powierzchnia biologicznie czynna	43789,0 m <sup>2</sup> (92,9%)
w tym:	
powierzchnia nasadzeń zielenią wysoką izolacyjną	1444,0 m <sup>2</sup> (3,1%)
powierzchnia istniejącej zieleni wysokiej nie podlegająca przekształceniu	26232,0 m <sup>2</sup> (55,7%)
powierzchnia podlegająca uporządkowaniu i przekształceniu pod strefę street workout	1030,0 m <sup>2</sup> (2,2%)
powierzchnia podlegająca uporządkowaniu i przekształceniu pod strefę leśnych przygód	953,0 m <sup>2</sup> (2,0%)
powierzchnia podlegająca uporządkowaniu i przekształceniu pod strefę wypoczynku i punktowych miejsc kontemplacji	1832,0 m <sup>2</sup> (3,9%)
powierzchnia podlegająca uporządkowaniu i przekształceniu pod strefę „wikliskowo” wioska z wikliny	1144,0 m <sup>2</sup> (2,4%)
powierzchnia podlegająca uporządkowaniu i przekształceniu pod strefę lisie góry	1305,0 m <sup>2</sup> (2,7%)
powierzchnia podlegająca uporządkowaniu i przekształceniu pod strefę zabaw i gier na świeżym powietrzu	1607,0 m <sup>2</sup> (3,4%)
powierzchnia podlegająca uporządkowaniu i przekształceniu pod strefę zabaw w trawie	
powierzchnia podlegająca uporządkowaniu i przekształceniu pod strefę sensoryczną	1051,0 m <sup>2</sup> (2,2%)
powierzchnia podlegająca przekształceniu pod suchą rzekę	
powierzchnia istniejącej zieleni niskiej	376,0 m <sup>2</sup> (0,8%)
	248,0 m <sup>2</sup> (0,5%)
	6567,0 m <sup>2</sup> (14,0%)

**5. INFORMACJE I DANE O RODZAJU OGRANICZEŃ LUB ZAKAZÓW W ZABUDOWIE I ZAGOSPODAROWANIU TERENU WYNIKAJĄCE Z AKTÓW PRAWA MIEJSCOWEGO LUB DECYZJI O WARUNKACH ZABUDOWY I ZAGOSPODAROWANIA TERENU**

---

Teren opracowania nie jest objęty Miejscowym Planem Zagospodarowania Przestrzennego. Przed wyłonieniem wykonawcy dokumentacji projektowej (projekt architektoniczno-budowlany i projekt zagospodarowania terenu, projekt techniczny) należy wystąpić dla tego terenu o warunki zabudowy / decyzję o lokalizacji inwestycji celu publicznego.

**6. INFORMACJE I DANE O WARUNKACH OCHRONY KONSERWATORSKIEJ**

---

Teren inwestycji nie leży w strefie ochrony konserwatorskiej.

**7. INFORMACJE I DANE OKREŚLAJĄCE WPLYW EKSPLOATACJI GÓRNICZEJ**

---

Teren poza wpływami eksploatacji górniczej.

**8. INFORMACJE I DANE O CHARAKTERZE, CECHACH ISTNIEJĄCYCH I PRZEWIDYWANYCH ZAGROZEŃ DLA ŚRODOWISKA ORAZ HIGIENY I ZDROWIA UŻYTKOWNIKÓW PROJEKTOWANYCH OBIEKTÓW BUDOWLANYCH I ICH OTOCZENIA W ZAKRESIE ZGODNYM Z PRZEPISAMI ODRĘBNYMI**

---

Teren inwestycji jest objęty formą ochrony przyrody tj. otulina rezerwatu przyrody "Lisia Góra". W bezpośrednim sąsiedztwie inwestycji występują stanowiska archeologiczne, rezerwat przyrody oraz obszar Natura 2000.

Opracownie:

mgr inż. arch. Jakub Zygmunt

mgr inż. arch. Przemysław Sokołowski

## **II. CZĘŚĆ RYSUNKOWA**